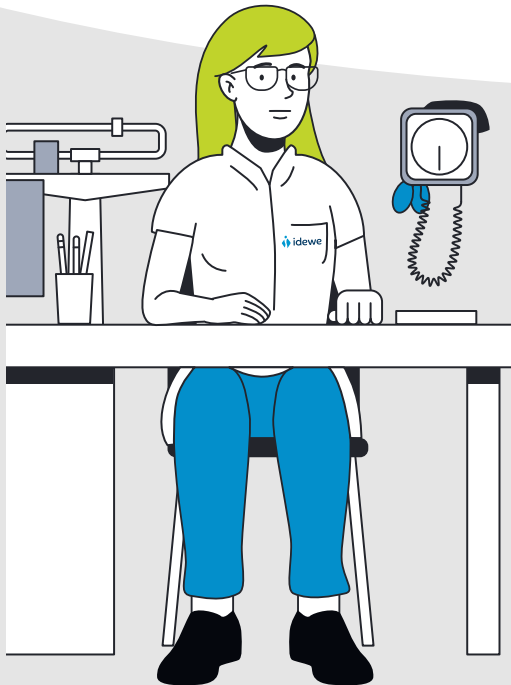


# Zo werkt het re-integratietraject (RIT)

Help je werknemer in 5 stappen weer aan het werk



## 1 Instroom

Je vraagt een re-integratietraject aan.

### Wanneer?

Als je werknemer ...

- langer dan drie maanden ononderbroken arbeidsongeschikt is;
- of een attest 'definitief arbeidsongeschikt' van de arts heeft.

### Hoe?

- Download het formulier op [www.idewe.be/downloads](http://www.idewe.be/downloads).
- IDEWE nodigt je werknemer uit voor een re-integratiebeoordeling.

### Geen reactie?

Na drie uitnodigingen wordt het traject afgesloten.

## 2 Re-integratiebeoordeling

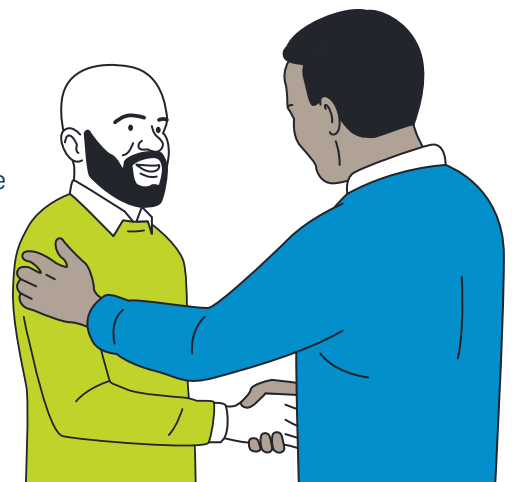
Binnen de 49 kalenderdagen na ontvangst van de aanvraag neemt de preventieadviseur-arbeidsarts een beslissing:

- Kan je werknemer het werk binnenkort hervatten?
- Is ander of aangepast werk nodig?

**A** Je werknemer mag op termijn het overeengekomen werk hervatten. In afwachting daarvan wordt aangepast of ander werk voorgesteld.

**B** Je werknemer is definitief ongeschikt om het overeengekomen werk te hervatten. Er wordt ander of aangepast werk voorgesteld.

**C** Een re-integratietraject is momenteel nog niet mogelijk. Een nieuw traject kun je ten vroegste na drie maanden aanvragen.



## 3 Overleg

### Mag je werknemer opnieuw aan de slag?

Overleg met de betrokken partijen over het verdere verloop. Denk aan de preventieadviseur-arbeidsarts, andere preventieadviseurs, collega's en je werknemer.

### Wanneer kun je naar de volgende stap?

- Zodra je de beslissing hebt ontvangen (beslissing **A**, zie stap 2).
- Na 21 dagen of als je het resultaat van een mogelijke beroepsprocedure hebt ontvangen (beslissing **B**, zie stap 2).

- ! Belangrijk! Herinner je werknemers eraan dat ze begeleiding kunnen krijgen van een werknemersafgevaardigde van het comité voor preventie en bescherming op het werk.
- Heeft je bedrijf geen comité? Dan kan een vakbondsafgevaardigde die rol opnemen.

## 4 Re-integratieplan

### 1 Je stelt een plan op met:

OF

- de aanpassingen van de werkplek;
- de aangepaste taken, taakverdeling, werkvolume, uurrooster en eventuele stapsgewijze invoering;
- de voorgestelde opleiding en/of begeleiding om aangepaste of nieuwe taken te leren;
- de geldigheidsduur van het re-integratieplan.

### 2 Je stelt een verslag op.

Daarin motiveer je waarom je niet kunt voldoen aan de voorstellen van de preventieadviseur-arbeidsarts.

**Hoe?** Download de templates op je klantenzone My IDEWE.

**Wanneer?**

- Binnen de 63 kalenderdagen (beslissing **A**, zie stap 2).
- Binnen de 6 maanden (beslissing **B**, zie stap 2).

**Je werknemer heeft 14 dagen om het plan (1) te tekenen.**

### Reageert je werknemer niet na die termijn?

Stuur dan een nieuwe uitnodiging. Komt er opnieuw geen reactie van de werknemer, dan wordt dit als een weigering van het plan gezien.

### Is je werknemer niet akkoord?

Dan moet je werknemer op het plan verduidelijken waarom die niet akkoord is.

Een verslag (2) hoeft je werknemer niet te tekenen. Bezorg het verslag of ondertekende plan aan je werknemer en de preventieadviseur-arbeidsarts.

## 5 Uitvoering van het re-integratieplan

Je werknemer is weer aan de slag.  
De preventieadviseur-arbeidsarts volgt op.

### Meer weten?

Download de brochure "Re-integratietraject" op je klantenzone [my.idewe.be](https://my.idewe.be).

De slaagkansen van een re-integratietraject nemen aanzienlijk toe met een globaal re-integratiebeleid. IDEWE ondersteunt je daar graag bij. Contacteer je regionaal IDEWE-kantoor voor meer informatie.

