

## Coronavirus COVID-19 & Premiers secours au travail : conseils pour les employeurs et directives pour les secouristes



### CONSEILS POUR LES EMPLOYEURS

Votre entreprise ou organisation prend diverses mesures afin de limiter la propagation du coronavirus. **N'oubliez pas d'inclure dans votre plan d'action les premiers secours et concertez-vous avec le(s) collaborateur(s) désigné(s) pour les premiers secours.**

1. Vérifiez s'il y a encore suffisamment de secouristes sur le lieu de travail. Les processus de travail peuvent avoir été adaptés, et des collaborateurs peuvent de ce fait travailler à domicile également.
2. Demandez à vos secouristes d'être encore plus vigilants à leur propre état de santé.
3. Indiquez à vos secouristes – si une personne les contacte – qu'ils doivent accorder une importance particulière à l'apparition de symptômes tels qu'une infection aiguë des voies respiratoires supérieures ou inférieures. Plus précisément, un collaborateur avec de la température qui tousse ou présente des problèmes respiratoires doit prendre contact avec son médecin traitant par téléphone.
4. Insistez sur les mesures d'hygiène à respecter. Prévoyez suffisamment d'installations destinées au lavage des mains et assurez-vous que le local de premiers secours (s'il y en a un) soit régulièrement aéré et nettoyé une fois par jour.
5. Veillez à ce que vos secouristes disposent et fassent usage des équipements de protection tels que les gants jetables.
6. Mettez-vous d'accord avec vos secouristes sur les **directives (voir au verso)**.



# CORONAVIRUS



## DIRECTIVES POUR LES SECOURISTES\*

Le principe général est (comme toujours) le suivant : **les premiers secours ou la réanimation ne peuvent pas avoir lieu si la sécurité du secouriste ne peut être suffisamment garantie.** En cette période, cela signifie qu'il faut empêcher le secouriste d'être infecté par la victime avec le coronavirus COVID-19. Étant donné que l'on ne sait pas si une victime est infectée ou non, tout le monde est actuellement considéré comme présumé suspect.

1. **Gardez une distance** : s'il n'est pas nécessaire de s'approcher de la victime à moins d'un mètre et demi, portez assistance à distance en lui donnant des instructions pour qu'elle s'aide elle-même et en avertissant les services de secours, si nécessaire.
2. **Agir pour sauver des vies** : vous ne vous approchez de la victime (1) que pour les actes qui sauvent des vies et (2) si vous portez des gants jetables et un masque chirurgical ou FFP2. Dans ce cas, un masque chirurgical peut être mis à la victime comme protection supplémentaire. Si vous ne disposez pas de gants jetables ou d'un masque, n'approchez pas la victime et avertissez les services de secours. Le risque que vous soyez infecté, en tant que secouriste, est en effet très élevé.
3. **Réanimer** : protégez-vous avec un masque chirurgical ou un masque FFP2 ainsi qu'avec des gants jetables avant de commencer les compressions thoraciques. Ne faites pas de bouche-à-bouche, même si vous portez un masque protecteur de poche. Vous pouvez cependant utiliser le DEA. Dans ce cas, un masque chirurgical peut être mis à la victime comme protection supplémentaire. Si vous ne disposez pas de masque et de gants jetables, n'effectuez pas de réanimation (donc pas de massage cardiaque ni de DEA), compte tenu de l'existence d'un risque élevé d'infection pour vous, en tant que secouriste.
4. Lavez-vous soigneusement les mains à l'eau et au savon, **avant et après** chaque intervention.
5. Portez des **gants jetables** lors de chaque intervention. Ces illustrations vous montrent la façon dont vous devez les enlever.



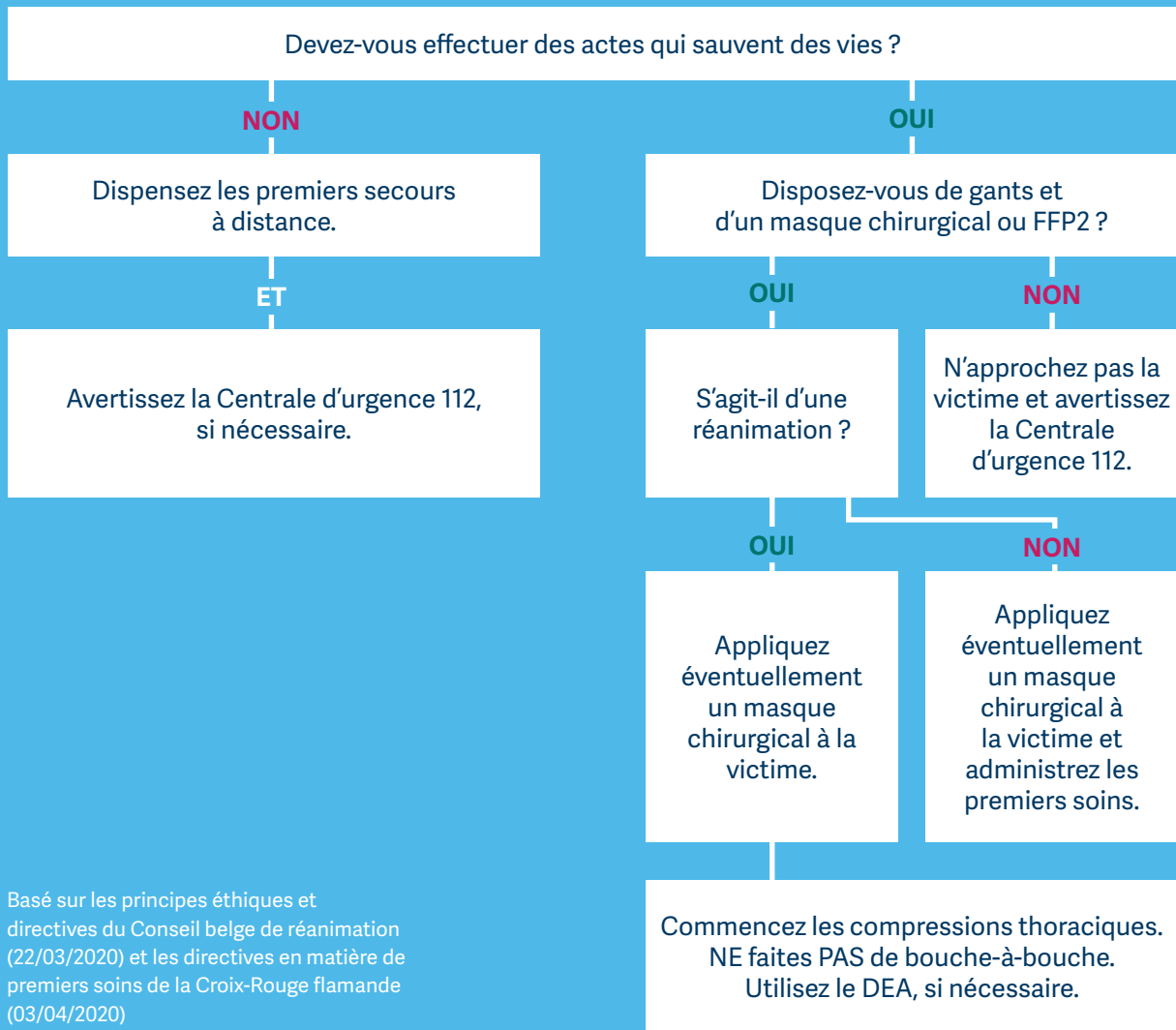
6. Demandez à la personne qui réclame de l'aide si il/elle présente des **symptômes** tels que de la fièvre, une toux ou des problèmes respiratoires. Si oui, renvoyez-le/la vers son médecin traitant.
7. Dans le cadre d'une bonne **hygiène en cas de toux et d'éternuements** : prévoyez des mouchoirs en papier pour vous et la personne que vous aidez. Les mouchoirs en papier doivent être jetés dans une poubelle refermable. Si vous avez une poubelle ouverte, munissez-la d'un sac en plastique que vous attacherez après une intervention et que vous retirerez définitivement comme déchet résiduel.



8. À la suite de chaque intervention : **nettoyez et désinfectez** les surfaces de travail et le matériel utilisés avec une solution à 70 % d'alcool.
9. **Local de premiers secours** (s'il y en a un) : aérez-le régulièrement en ouvrant la porte et la ou les fenêtre(s).

\* 1-2-3 : Directives du Conseil belge de réanimation et de la Croix-Rouge flamande  
4-5-6-7-8-9 : Directives d'IDEWE

## POUVEZ-VOUS ADMINISTRER LES PREMIERS SOINS OU RÉANIMER UNE VICTIME EN PÉRIODE DE CORONAVIRUS ?



### Plus d'infos :

- corona@idewe.be
- secourisme@idewe.be